

Giresun Üniversitesi
BULANCAK MESLEK YÜKSEKOKULU

KURUM İÇ DEĞERLENDİRME RAPORU

2025

BİRİM HAKKINDA BİLGİLER

- Genel Bilgiler
 - İletişim Bilgileri
 - Tarihsel Gelişimi
 - Misyonu, Vizyonu, Değerleri ve Hedefleri
 - Eğitim ve Öğretim Hizmeti Sunan Birimleri
 - Araştırma Faaliyetlerinin Yürütüldüğü Birimleri
 - Birimin Organizasyon Yapısı
 - İyileştirmeye Yönelik Çalışmalar

LİDERLİK, YÖNETİŞİM VE KALİTE

- A.1. Liderlik ve Kalite
 - A.1.1. Yönetim modeli ve idari yapı
 - A.1.2. Liderlik
 - A.1.3. Kurumsal dönüşüm kapasitesi
 - A.1.4. İç kalite güvencesi mekanizmaları
 - A.1.5. Kamuoyunu bilgilendirme ve hesap verebilirlik
- A.2. Misyon ve Stratejik Amaçlar
 - A.2.1. Misyon, vizyon ve politikalar
 - A.2.2. Stratejik amaç ve hedefler
 - A.2.3. Performans yönetimi
- A.3. Yönetim Sistemleri
 - A.3.1. Bilgi yönetim sistemi
 - A.3.2. İnsan kaynakları yönetimi
 - A.3.3. Finansal yönetim
 - A.3.4. Süreç yönetimi
- A.4. Paydaş Katılımı
 - A.4.1. İç ve dış paydaş katılımı
 - A.4.2. Öğrenci geri bildirimleri
 - A.4.3. Mezun ilişkileri yönetimi
- A.5. Uluslararasılaşma
 - A.5.1. Uluslararasılaşma süreçlerinin yönetimi
 - A.5.2. Uluslararasılaşma kaynakları
 - A.5.3. Uluslararasılaşma performansı

EĞİTİM VE ÖĞRETİM

- B.1. Program Tasarımı, Değerlendirmesi ve Güncellenmesi
 - B.1.1. Programların tasarımı ve onayı
 - B.1.2. Programın ders dağılım dengesi
 - B.1.3. Ders kazanımlarının program çıktılarıyla uyumu
 - B.1.4. Öğrenci iş yüküne dayalı ders tasarımı
 - B.1.5. Programların izlenmesi ve güncellenmesi
 - B.1.6. Eğitim ve öğretim süreçlerinin yönetimi
- B.2. Programların Yürütülmesi (Öğrenci Merkezli Öğrenme, Öğretme ve Değerlendirme)
 - B.2.1. Öğretim yöntem ve teknikleri
 - B.2.2. Ölçme ve değerlendirme
 - B.2.3. Öğrenci kabulü ve önceki öğrenmenin tanınması ve kredilendirilmesi

<ul style="list-style-type: none">▪ B.2.4. Yeterliliklerin sertifikalandırılması ve diploma• B.3. Öğrenme Kaynakları ve Akademik Destek Hizmetleri<ul style="list-style-type: none">▪ B.3.1. Öğrenme ortamı ve kaynakları▪ B.3.2. Akademik destek hizmetler▪ B.3.3. Tesis ve altyapılar▪ B.3.4. Dezavantajlı gruplar▪ B.3.5. Sosyal, kültürel, sportif faaliyetler• B.4. Öğretim Kadrosu<ul style="list-style-type: none">▪ B.4.1. Atama, yükseltme ve görevlendirme kriterleri▪ B.4.2. Öğretim yetkinlikleri ve gelişimi▪ B.4.3 Eğitim faaliyetlerine yönelik teşvik ve ödüllendirme
ARAŞTIRMA VE GELİŞTİRME
<ul style="list-style-type: none">• C.1. Araştırma Süreçlerinin Yönetimi ve Araştırma Kaynakları<ul style="list-style-type: none">▪ C.1.1. Araştırma süreçlerinin yönetimi▪ C.1.2. İç ve dış kaynaklar▪ C.1.3. Doktora programları ve doktora sonrası imkanlar• C.2. Araştırma Yetkinliği, İş birlikleri ve Destekler<ul style="list-style-type: none">▪ C.2.1. Araştırma yetkinlikleri ve gelişimi▪ C.2.2. Ulusal ve uluslararası ortak programlar ve ortak araştırma birimleri• C.3. Araştırma Performansı<ul style="list-style-type: none">▪ C.3.1. Araştırma performansının izlenmesi ve değerlendirilmesi▪ C.3.2. Öğretim elemanı/araştırmacı performansının değerlendirilmesi
TOPLUMSAL KATKI
<ul style="list-style-type: none">• D.1. Toplumsal Katkı Süreçlerinin Yönetimi ve Toplumsal Katkı Kaynakları<ul style="list-style-type: none">▪ D.1.1. Toplumsal katkı süreçlerinin yönetimi▪ D.1.2. Kaynaklar• D.2. Toplumsal Katkı Performansı<ul style="list-style-type: none">▪ D.2.1. Toplumsal katkı performansının izlenmesi ve değerlendirilmesi
SONUÇ VE DEĞERLENDİRME
<ul style="list-style-type: none">• Sonuç ve Değerlendirme<ul style="list-style-type: none">▪ Güçlü Yönleri ile İyileşmeye Açık Yönler

BİRİM HAKKINDA BİLGİLER

Genel Bilgiler

İletişim Bilgileri

Birim Yöneticisi: Dr. Öğr. Üyesi Kenan YANMAZ

Adres: BMYO Güzel Yalı Mah. Derya Cad. No: 10 Bulancak / GİRESUN

Tel: 04543101896

Genel Bilgiler

eposta: kenan.yanmaz@giresun.edu.tr

Birim Kalite Komisyon Başkanı: Elif Sultan AKPINAR

Adres: BMYO Güzel Yalı Mah. Derya Cad. No: 10 Bulancak / GİRESUN

Tel: 04543101896

eposta: elif.sultan.akpinar@giresun.edu.tr

Olgunluk Değeri :

Tarihsel Gelişimi

Giresun Üniversitesi Bulancak Meslek Yüksekokulu, "Giresun Üniversitesi Bulancak Endüstriyel Meslek Yüksekokulu" adı ile 20.04.2017 tarihli Yükseköğretim Genel Toplantısı'nda incelenmiş ve 2547 sayılı Millî Eğitim Kanunu ile Kanun'da değişiklik 7/d-2 maddesi uyarınca Giresun Üniversitesine bağlı olarak kurulmuştur. 27.10.2021 tarihli Yükseköğretim Genel Kurul kararı ile adı "**Bulancak Meslek Yüksekokulu**" olarak değiştirilmiştir.

Yükseköğretim Kurulu Başkanlığı Eğitim-Öğretim Dairesi Başkanlığının 18.05.2023 tarihli ve E-758501 sayılı yazı ile Üniversitemiz Teknik Bilimler Meslek Yüksekokulu bünyesinde iken 25.05.2023 tarihinde Yükseköğretim Kurulu Başkanlığına aktarılan

Bitkisel ve Hayvansal Üretim Bölümü - Fındık Ekspertiği Programı,
Elektrik ve Enerji Bölümü - Elektrik Programı,
Elektronik ve Otomasyon Bölümü - Elektronik Teknolojisi Programı,
Makine ve Metal Teknolojileri Bölümü – Makine Programı ve
Tekstil Giyim Ayakkabı ve Deri Bölümü - Tekstil Teknolojisi

programlarının aktarılmasıyla Bulancak Meslek Yüksekokulu adıyla eğitim öğretim faaliyetine başlamıştır.

Olgunluk Değeri :

Misyonu, Vizyonu, Değerleri ve Hedefleri

Misyon

Kamu ve özel sektörle işbirliği içinde ve onların ihtiyacına cevap verebilecek, uygulama ve problem çözme yeteneğiyle çağımızın dinamik koşullarına ve teknolojik gelişmelerine uyum sağlayabilecek, araştırmacı, katılımcı, proaktif, değerlere sahip, insani değerlere ve çevreye saygılı, yenilikleri izleyebilen ve çalışacağı sektörün beklentilerini karşılayabilen nitelikli meslek elemanı yetiştirmektir.

İlgili sektörle ortak ulusal ve uluslararası projeler üretmek, sosyal ve mesleki etkinlikler düzenleyerek halkın sosyal konularda bilinçlendirmek, toplumsal bilinci artırmak, çevre ve topluma, eğitim ve danışmanlık hizmetleri sağlamak

Vizyon

Kaynakları ve alt yapısıyla akademik ve idari personeline uygun çalışma ortamları sunarak, her yönüyle çağın teknolojinin ışığında vatanını ve milletini seven, evrensel değerleri benimseyen, iletişim kurabilen, ekip çalışmaya sorumlu alabilen, problem çözebilen ve değişen koşullara uyumu kolaylaştıracak temel mesleki bilgi ve beceriye sahip elemanlarını yetiştirmek için eğitim-öğretim hizmetlerini en iyi şekilde yürütebilen alanında öncü bir Meslek Yüksekokulu olmaktır.

Değerleri ve Hedefleri

Genel Bilgiler

- Şeffaf yönetim,
- Anayasaya ve hukuka bağlılık,
- İnsan hakları,
- Toplumsal değerler,
- Öğrenci merkezlik,
- Bilimsel etik kurallar,
- Yaratıcı düşünce,
- Özgün araştırma ve sanatsal üretim,
- Saydamlık,
- Evrensellik olarak belirlenmiştir.

Bulancak Meslek Yüksekokulunun da web sayfasından iç ve dış paydaşlar ile paylaşılmıştır.

<https://bmyo.giresun.edu.tr/tr/page/misyon-vizyon/4003>

Olgunluk Değeri :

Eğitim ve Öğretim Hizmeti Sunan Birimleri

- Bulancak Meslek Yüksekokulumuzun bünyesine 2024 yıl sonu itibarıyla 5 bölüm içerisinde 5 program bulunmaktadır.
Bunlar;
Bitkisel ve Hayvansal Üretim Bölümü - Fındık Ekspertiği Programı,
Elektrik ve Enerji Bölümü - Elektrik Programı,
Elektronik ve Otomasyon Bölümü - Elektronik Teknolojisi Programı,
Makine ve Metal Teknolojileri Bölümü – Makine Programı ve
Tekstil Giyim Ayakkabı ve Deri Bölümü - Tekstil Teknolojisi
programlarıdır.

Meslek Yüksekokulumuzda 359 öğrenci, 2 Profesör, 3 Doçent, 2 Dr. Öğr. Üyesi ve 12 Öğretim Görevlisi faaliyetlerine devam etmektedir. Yüksekokulumuzda 5 adet derslik Bulancak yerleşkesinde, 1 adet Elektrik Laboratuvarı, 1 adet Makine Atölyesi, 1 adet Tekstil Atölyesi, 1 adet Fındık Laboratuvarı ve 1 adet Tekstil Laboratuvarı olarak eğitim ve öğretim için kullanılmaktadır. Meslek Yüksekokulumuz, idari ve akademik yapısını her zaman geliştirme ve sürdürmeyi ve bünyesinde güçlü bir araştırma altyapısı ve eğitim kalitesi amaçlamaktadır.

Kanıt:

<https://bmyo.giresun.edu.tr/tr/akademikpersonelAkademik Personel | BUL...>

Olgunluk Değeri :

Araştırma Faaliyetlerinin Yürütüldüğü Birimleri

Fındık alanında araştırma uygulama faaliyetleri yürüten FINDIK İHTİSASLAŞMA KOORDİNATÖRLÜĞÜ ve ortak akademik personelimiz bulunmaktadır.

Genel Bilgiler

<https://findik.giresun.edu.tr/>

Olgunluk Deęeri :

Birimin Organizasyon Yapısı

YÖNETİM	Görevi
Dr.Öğr.ÜyesiKenan YANMAZ	Müdür
Öğr. Gör. Alparslan TÜFEKÇİ	Müdür Yard.
Öğr. Gör. Muhittin KELEK	Müdür Yard.
Halil ŞAHİN	Yüksekokul Sekreteri

<https://bmyo.giresun.edu.tr/tr/page/yonetim/4004>

YÜKSEKOKUL KURULU

Dr.Öğr.ÜyesiKenan YANMAZ	Müdür
Öğr. Gör. Alparslan TÜFEKÇİ	Müdür Yard.
Öğr. Gör. Muhittin KELEK	Müdür Yard.
Prof. Dr. Ersin TEMEL	Elektrik ve Enerji Bölüm Başkanı
Prof. Dr. Can ALAŞALVAR	Elektronik ve Otomasyon Bölüm Baş.
Doç. Dr. Ali TURAN	Bitkisel ve Hayvansal Üretim Bölüm Baş.
Dr. Öğr. Üyesi Birkut GÜLER	Makine ve Metal Teknolojileri Bölüm Baş.
Öğr. Gör. Elif Sultan AKPINAR	Tekstil, Giyim, Ay. ve Deri Bölüm Baş.

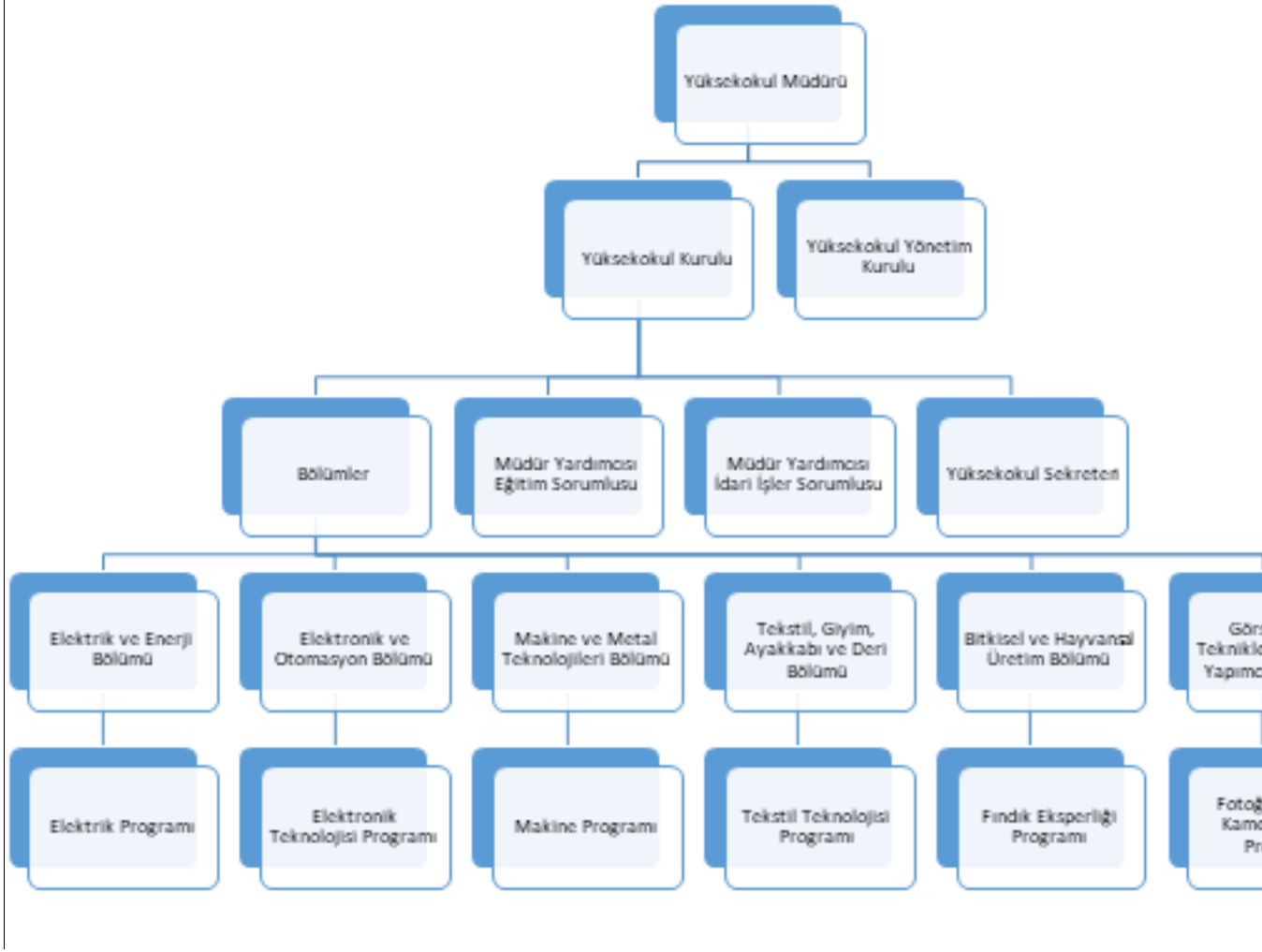
<https://bmyo.giresun.edu.tr/tr/fakulte-yonetim>

YÜKSEKOKUL YÖNETİM KURULU

Dr. Öğr. Üyesi Kenan YANMAZ	Müdür
Öğr. Gör. Alparslan TÜFEKÇİ	Müdür Yard.
Öğr. Gör. Muhittin KELEK	Müdür Yard.
Prof. Dr. Can ALAŞALVAR	Üye
Doç. Dr. Hasan KARAOSMANOĞLU	Üye
Dr. Öğr. Üyesi Birkut GÜLER	Üye
Yüksekokul Sekreteri Halil ŞAHİN	Raportör

<https://bmyo.giresun.edu.tr/tr/fakulte-kurulu>

Genel Bilgiler



<https://bmyo.giresun.edu.tr/tr/page/organizasyon-semasi-akademik/4005>

Olgunluk Değeri :

İyileştirmeye Yönelik Çalışmalar

06.01.2020 tarihinde üniversitemizde Akreditasyon, Akademik Değerlendirme ve Kalite Koordinatörlüğü üniversite genelinde akreditasyon, akademik değerlendirme ve kalite çalışmaları yeniden hız ve ivme kazandı. Akreditasyon, **Akademik Değerlendirme ve Kalite Koordinatörlüğü** tarafından hazırlanan ve 30.12.2019 tarihinde Üniversitemiz Senatosunda kabul edilen **Birim Kalite Komisyonları Yönergesinin** dördüncü maddesi gereğince yeni bir “Birim Kalite Komisyonu” oluşturulmuştur ve ilgili komisyon aracılığı ile iyileştirmeye dönük faaliyetler dâhilinde yapılması amaçlanmıştır.

Meslek Yüksekokulumuzun esas eğitim-öğretim yapacağı bina henüz yapım aşamasında olduğu için iyileştirme çalışmamız yeni binamızla birlikte hız kazanacaktır.

Yüksekokulumuzda öğrenim gören tüm öğrencilerin sorunsuz bir eğitim-öğretim hayatı sürdürebilmeleri için teknoloji ve yöntemler kullanılması amaçlanmıştır. Fiziksel alt yapı ve kapasite geliştirmeye yönelik çalışmalar yapılmaya devam etmektedir. Birimimiz kalite konusunda yapılan toplantılar ile bilinçlenme düzeyi artmıştır. Bununla birlikte Üniversitemizin ilke ve değerleri ışığında hizmet vermek üzere çalışmalarımızı yönlendireceğiz.

Olgunluk Değeri :

LİDERLİK, YÖNETİŞİM VE KALİTE

A.1. Liderlik ve Kalite

A.1.1. Yönetim modeli ve idari yapı

Yüksekokulumuzun birimleri, 2547 sayılı Kanun'un 20. maddesi gereğince Yüksekokul Müdürü, Yüksekokul Kurulu ve Yüksekokul Yönetim Kurulundan oluşmaktadır. Yüksekokul yöneticileri ise müdür, müdür yardımcıları, bölüm başkanları ve yüksekokul sekreteridir. Yüksekokulumuzun yönetim ve idari yapılanmasını gösteren ilgili “organizasyon şeması“ internet sayfasında kamuoyu ile (iç ve dış paydaşlar) paylaşılmıştır. Yine mezkûr şema ile ilgili görev tanımları ve iş akış şemaları, 2547 Sayılı “Yükseköğretim Kanunu” ve Üniversitelerde “Akademik Teşkilat Yönetmeliği” hükümleri gereğince tespit edilmiş olup ilgili “görev tanımları” da birimiz internet sayfasında iç ve dış paydaşlarımız ile paylaşılmıştır.

Birimimizin organizasyon yapısı ve görev tanımlamaları mevcut olup kurumumuzun internet sayfasında yer almaktadır.

<https://bmyo.giresun.edu.tr/tr/page/yonetim/4004>

Olgunluk Değeri :

A.1.2. Liderlik

Üniversitemizin sürdürülebilir kalite vizyonu kapsamında kurumumuz, kültürel değerler ve beklentiler doğrultusunda koordine edilmesini sağlamakta ve faaliyetlerini, kalite süreçlerini sahiplenen liderlik anlayışıyla yürütülmektedir. **Birim Kalite Komisyon** toplantılarıyla yüksekokulumuzda yönetsel yetkinlikler, birimin amaç, misyon, vizyon ve hedefleri dikkate alınarak, birimin yeni ve değişen çevreye uyum sağlamasına yönelik çalışmalar yapılması planlanmaktadır.

<https://bmyo.giresun.edu.tr/tr/page/birim-kalite-komisyonu/7565>

Olgunluk Değeri :

A.1.3. Kurumsal dönüşüm kapasitesi

Kurumumuzun amaç, misyon ve hedefleri doğrultusunda kurumu günümüz koşullarına dönüştürmek amacıyla YÖK'ün resmi web sitesi, YÖK'ün yayınlamış olduğu rapor ve stratejik hedefler, YÖK başkanlığınca düzenlenen bölgesel üniversitelerle yapılan toplantı içerikleri ve açık haber kaynakları düzenli olarak takip edilmektedir.

Birimimiz, meslek yüksekokullarının önemli misyonlarından biri olan öğrencilere meslek kazandırma amacıyla, sosyal ve ekonomik gelişmeleri/değişimleri yakından takip etmekte ve buna bağlı yaklaşımlar sergilemektedir. Özellikle 3+1 Mesleki Uygulama ve Eğitim Modeli de sektördeki gelişmelere ve paydaşların beklentilerine bağlı olarak geliştirilen bir eğitim modeli benimsenmektedir. Birimimizin meslek kazandırma ve öğrencilerimizin sektöre dönük eğitimlerini tamamlamalarını sağlama adına yaptığı atölye ve laboratuvar çalışmaları, teknik gezilerle paydaşların geri bildirimleri dikkate alınmaktadır. Birimiz mevcut amaçlarını ve misyonunu gerçekleştirilmede güncel gelişmelere uyum sağlama gayreti içinde olmaktadır.

Olgunluk Değeri :

A.1.4. İç kalite güvencesi mekanizmaları

A.1. Liderlik ve Kalite

Kurumun tüm alanları ve süreçleri kapsayacak şekilde iç kalite güvencesi mekanizmaları bulunmamaktadır.

Olgunluk Değeri :

A.1.5. Kamuoyunu bilgilendirme ve hesap verebilirlik

İç ve dış paydaşlarımıza karşı olan sorumluluk ve şeffaf yönetim anlayışımız gereği, Meslek Yüksekokulumuz güncel verileri, “Yüksekokulumuz, Hakkımızda, Yönetim, Bölümler, Personel, Öğrenci, Online İşlemler, Formlar, Etkinlikler, Kalite, İletişim” ana sekmeleri ve bu sekmelere bağlı alt sekmeler halinde kurumsal web sitemiz üzerinden kamuoyu ile paylaşılmıştır. 2024 yılına ait faaliyet raporu birimimiz internet sitesinde “Kalite” başlığının altında “Faaliyet Raporları” alt başlığı içerisinde kamuoyuyla da paylaşılmış ve her yıl paylaşılmaya devam edilecektir.

Olgunluk Değeri :

A.2. Misyon ve Stratejik Amaçlar

A.2.1. Misyon, vizyon ve politikalar

Misyon

Kamu ve özel sektörle işbirliği içinde ve onların ihtiyacına cevap verebilecek, uygulama ve problem çözme becerisi gelişmiş, çağımızın dinamik koşullarına ve teknolojik gelişmelerine uyum sağlayabilecek, araştırmacı, katılımcı, paylaşımcı, etik ve estetik değerlere sahip, insani değerlere ve çevreye saygılı, yenilikleri izleyebilen ve çalışacağı sektörün beklentilerine katkı sağlayabilecek nitelikli meslek elemanı yetiştirmektir. İlgili sektörle ortak ulusal ve uluslararası projeler üretmek, sosyal ve mesleki etkinlikler düzenleyerek halkı ve kuruluşları, mesleki ve sosyal konularda bilinçlendirmek, toplumsal bilinci artırmak, çevre ve topluma, eğitim ve danışmanlık hizmetleri vererek katkı sağlamak

Vizyon

Kaynakları ve alt yapısıyla akademik ve idari personeline uygun çalışma ortamları sunarak, her yönüyle donanımlı, bilim ve teknolojinin ışığında vatanını ve milletini seven, evrensel değerleri benimseyen, iletişim kurabilen, ekip halinde çalışabilen, sorumluluk alabilen, problem çözebilen ve değişen koşullara uyumu kolaylaştıracak temel mesleki bilgi ve beceriye sahip meslek elemanlarını yetiştirmek için eğitim-öğretim hizmetlerini en iyi şekilde yürütebilen alanında öncü bir Meslek Yüksekokulu olmak..

Değerleri ve Hedefleri

- Şeffaf yönetim,
- Anayasaya ve hukuka bağlılık,
- İnsan hakları,
- Toplumsal değerler,
- Öğrenci merkezlilik,

A.2. Misyon ve Stratejik Amaçlar

- Bilimsel etik kurallar,
- Yaratıcı düşünce,
- Özgün araştırma ve sanatsal üretim,
- Saydamlık,
- Evrensellik olarak belirlenmiştir.

Üniversitemizin “Kalite Güvence Sistemi Politikası” ile Meslek Yüksekokulumuz misyon, vizyon, değer ve stratejik hedefi ile uyum göstermektedir. Ayrıca Üniversitemizin Akreditasyon, Akademik Değerlendirme ve Kalite Koordinatörlüğünün web sitesinde yer alan yukarıdaki paragrafta belirtilen politikaları ile de bütünlük göstermektedir.

[Mision-Vizyon | BULANCAK MESLEK YÜKSEKOKULU...](#)

[Kalite Politikaları | BULANCAK MESLEK YÜKSEKOKULU...](#)

Giresun Üniversitesi; kalite politikası ve stratejik planı doğrultusunda, misyon ve vizyonu ile uyumlu stratejilerini ve bu stratejileriyle ilişkili hedeflerine ulaştığının belirlenmesi amacıyla, tüm birimlerinin sorumluluklarını ve konularını dikkate alarak uluslararası standartlara uygun olarak oluşturduğu kalite güvencesi mekanizmalarını, ölçme ve değerlendirme faaliyetlerini ve süreçlerini bütünlük bir yapıda tasarlayarak, iç ve dış paydaşlarına belirlenen standartlara uygun olarak hizmet vermeyi ve bu hizmetlerde sürdürülebilirliği sağlamayı **kalite güvencesi politikası** olarak benimsemektedir.

Temel Değerler

- Nitelikli araştırma geliştirme,
- Eğitim-öğretim,
- Disiplinler arası programların güçlendirilmesi,
- Kültürel çalışmalar,
- Verimli kaynak kullanımı,
- Kurumsal risk stratejilerinin belirlenmesi,
- Adil uygulamalar,
- Her türlü ayrımcılığın önlenmesi,
- Disiplinler arası araştırma ve geliştirme,
- Etkin liderlik ve paydaş katılımı,
- Performans yönetimi ve ödüllendirme,
- Sürekli değerlendirme ve iyileştirme,
- Şeffaflık ve hesap verebilirlik,
- Akademik dürüstlük ve özgürlük.

[Kalite Güvencesi | BULANCAK MESLEK YÜKSEKOKULU...](#)

Olgunluk Değeri :

A.2.2. Stratejik amaç ve hedefler

A.2. Misyon ve Stratejik Amaçlar

Birimimiz, üniversitemiz tarafından belirlenen 2025-2029 yıllarını kapsayan stratejik planın gerçekleştirilmesinde üstüne düşen görevi yerine getirmek adına çaba harcamaktadır. Hedefler doğrultusunda dış paydaşlarla daha çok iletişim kurarak öğrenci nicelik ve niteliğinin artırılması amaçlanmaktadır. Birimimizin alt yapısının geliştirilmesiyle birlikte bilimsel araştırma ve geliştirme faaliyetlerinin artırılması amaçlanmaktadır. Belirlenen hedef doğrultusunda çalışmalar yapmaya devam edilecektir.

[2025-2029 Stratejik Plan.indd](#)

[Faaliyet Raporları | BULANCAK MESLEK YÜKSEKOKULU...](#)

Olgunluk Değeri :

A.2.3. Performans yönetimi

Yüksekokulumuz YKS 2024 ilk yerleştirme sonuçlarına göre 5 programında da %100 doluluk oranı ile tercih edilmiştir. İlk yerleştirmede tüm programlarda %3 ortalama ile kayıt yaptırmayanların yerine ikinci ek yerleştirmeler ile tüm programlarımızda doluluk oranı yeniden %100 olmuştur.

	ELEKTRİK	ELEKTRONİK TEKNOLOJİSİ	FINDIK EKSPERLİĞİ	MAKİNE	TEKSTİL TEK.
Toplamda Tercih Eden Aday Sayısı	1193	805	3981	817	843
Ortalama Tercih Edilme Sırası	9,3	10,2	13,6	9,8	12,2
Birinci Sırada Tercih Eden Sayısı	98	26	106	39	19
Yerleşenlerin Cinsiyet Dağılımı	K:0 E:52	K:3 E:38	K:8 E:24	K:2 E:39	K:15 E:7

Ar-Ge faaliyetlerine yönelik olarak araştırma kadrosunun; ulusal/uluslararası dış kaynaklı proje sayısı ve bütçesi bulunmamaktadır. Öğretim üyeleri alanlarında Q1 -Q2 ve Q3 düzeyinde ki dergilerde yayınlar yapmaktadır.

Mezunlarla iletişimler devam etmektedir, anketler yapılmaktadır.

[GİRESUN ÜNİVERSİTESİ'ndeki Tüm Önlisans Programları | YÖK Önlisans Atl...](#)

[GİRESUN ÜNİVERSİTESİ](#)

Olgunluk Değeri :

A.3. Yönetim Sistemleri

A.3.1. Bilgi yönetim sistemi

Birim, stratejik hedeflerine ulaşmayı nitelik ve nicelik olarak güvence altına almak amacıyla mali, beşerî ve bilgi kaynakları ile süreçlerini yönetmek üzere bir sisteme sahip olmalıdır.

Bilgi Yönetim Sistemi

A.3. Yönetim Sistemleri

Ayrıca Üniversitemiz genelinde 2017 yılının ikinci yarısından itibaren “Elektronik Belge Yönetim Sistemi”,2023 Ekim ayından itibaren "ÜBYS" sistemi kullanılmakta olup, bu sistem aracılığı ile birimlerimiz/bölmelerimiz arasındaki yazışma ve bilgi dolaşımındaki entegrasyon sağlanmıştır. “E-imza” uygulaması ile Meslek Yüksekokulumuzun alt ve üst birimlerinin her türlü yazışması bu kanalla güvence altına alınmıştır. Bununla birlikte Üniversitemizin tüm akademik ve idari birimleri kendi 2020 ve 2021 Yılı Birim Öz Değerlendirme Raporlarını GÜYBİS Yönetim Bilgi Sistemi içerisinde bulunan ara yüz üzerinden ilk kez bir otomasyon programı aracılığıyla merkezi olarak doldurulmuştur.

<https://ekampus.giresun.edu.tr/welcome>

<https://belgenet.giresun.edu.tr/edys-web/mainInbox.xhtml...>

<https://ubys.giresun.edu.tr/>

Olgunluk Değeri :

A.3.2. İnsan kaynakları yönetimi

Birimin insan kaynakları hedefleri kurumun insan kaynakları politikası ve hedeflerini ile uyumlu olacak şekilde belirlenmiş olup, eğitim öğretimin kalitesinin artırılması amaçlanmaktadır. Üniversitemizde atama, yükseltme ve görevlendirme kriterleri, "2547 Sayılı Yükseköğretim Kanunu, Öğretim Üyeliğine Yükseltme ve Atama Yönetmeliği, Giresun Üniversitesi Öğretim Üyeliğine Yükseltme ve Atama Yönergesi, Öğretim Üyesi Dışındaki Öğretim Elemanı Kadrolarına yapılacak Atamalarda Uygulanacak Merkezi sınav İle Giriş Sınavlarına İlişkin Usul ve Esaslar Hakkında Yönetmelik, Devlet Yükseköğretim Kurumlarında Öğretim elemanı Norm Kadrolarının Belirlenmesine ve Kullanılmasına İlişkin Yönetmelik, Yurtiçinde ve Yurtdışında Görevlendirmelerde Uyulacak Esaslara İlişkin Yönetmelik" gibi yasal mevzuat hükümleri gereğince güvence altına alınmaktadır.

Personelimiz Hizmet içi Eğitim Şube Müdürlüğü tarafından belirlenen eğitimlere katılarak yetkinliklerini arttırmaktadır. İdari personel [personel-performans-deger...-10032021104930.docx...](#) personel performans değerlendirme usul ve esaslarına göre değerlendirilmektedir.

Çalışan memnuniyet anketleri ([GİRESUN ÜNİVERSİTESİ](#)) kalite birimi ile yapılmaktadır.

Olgunluk Değeri :

A.3.3. Finansal yönetim

Meslek Yüksekokulumuzda Taşınır kaynakların yönetimi 10/12/2003 tarihli ve 5018 sayılı “Mali Yönetimi ve Kontrol Kanunu’nun” 44’üncü maddesine dayanılarak hazırlanan “Taşınır Mal Yönetmeliği” ne uygun olarak yapılmaktadır. Bu amaç doğrultusunda Meslek Yüksekokulumuzda aşağıda kanıtlar kısmında verilen raporlar ve yine Yüksekokulumuz web sitesi üzerinden iç ve dış paydaşlarımız ile paylaşılmıştır. Müdürlüğümüz faaliyetleri tamamen mevzuata göre yürütülmekte olduğundan kanun denetimi altında bulunmaktadır.

[Faaliyet Raporları | BULANCAK MESLEK YÜKSEKOKULU...](#)

Olgunluk Değeri :

A.3.4. Süreç yönetimi

A.3. Yönetim Sistemleri

İç kontrol standartlarında da sorgulanan, idari ve destek birimlerinde görev alan personelimiz eğitim ve liyakatlerinin üstlendikleri görevlerle uyumunu sağlamak üzere [İş Akış Süreçleri ve Şemaları | BULANCAK MESLEK YÜKSEKOKULU...](#) süreçler tanımlanmıştır.

[İş Akış Süreçleri ve Şemaları | BULANCAK MESLEK YÜKSEKOKULU...](#)

[Anasayfa | BULANCAK MESLEK YÜKSEKOKULU](#)

Olgunluk Değeri :

A.4. Paydaş Katılımı

A.4.1. İç ve dış paydaş katılımı

Bulancağ Meslek Yüksekokulu'nun iç paydaşları; [İç paydaşlar | BULANCAK MESLEK YÜKSEKOKULU...](#) ilgili programlarda öğrenim görmekte olan öğrenciler ile akademik ve idari personelidir. Dış paydaşları [Dış paydaşlar | BULANCAK MESLEK YÜKSEKOKULU...](#) web sitemizde bulunmaktadır.

Akademik personel Bölüm Kurulu, Yüksekokul Kurulu ve Yüksekokul Yönetim Kurulu gibi çeşitli tür ve derecedeki kurullara katılım sağlayarak; idari personel ise ilgili mevzuatların çerçevesinde yönetim ve kalite süreçlerine katılım göstermektedir. 30.12.2020 tarih ve 193-11 numaralı Üniversitemiz Senatosu'nda kabul edilen “ Birim Kalite Komisyonları Yönergesi”nin dördüncü maddesi gereğince yüksekokulumuzca tesis edilen “Birim Kalite Komisyonu”nun üyelerinden biriside öğrenci temsilcisidir. [Yüksekokul Öğrenci Konsey Seçimi | BULANCAK MESLEK YÜKSEKOKULU...](#) Bu ifadeden hareketle yüksekokulumuzda kalite süreç ve etkinliklerinin planlanmasında öğrencilerimizi temsilen bir temsilci bulunmakta ve öğrencilerimiz bu kanalla kalite sürecine katılım göstermektedirler. Genelde üniversitemizde özelde ise yüksekokulumuzda mezun bilgi yönetimi sistemi [Giresun Üniversitesi Mezun Bilgi Sistemi](#) tesis edilmiş olup ilgili sistem üniversitemiz web sayfası aracılığıyla iç ve dış paydaşlarımız üzerinden kamuoyu ile paylaşılmıştır. Bu sistem tüm alt yapısı ile çalışır vaziyette olup bu sistem aracılığıyla mezunlarımızın; demografik bilgilerine, iletişim bilgilerine, akademik bilgilerine ve çalışma hayatı bilgilerine ulaşılabilir. Daha önce hedef olarak belirlendiği üzere, Üniversitemiz Akreditasyon, Akademik Değerlendirme ve Kalite Koordinatörlüğü tarafından hazırlanan memnuniyet anketlerine iç ve dış paydaşlarımızın katılımı için gerekli yönlendirmeler yapılmıştır.

Olgunluk Değeri :

A.4.2. Öğrenci geri bildirimleri

Öğrenci memnuniyet anketi adı altında internet ([Anketler | Giresun](#)) üzerinden ya da fiziksel olarak zaman zaman anket uygulamaları yapılmakta ve sonuçlar değerlendirilmektedir. İlgili dönemde, öğretim elemanlarımız öğrencilerimizden resmi email adreslerine (@giresun.edu.tr) ya da genel e-mail adresine(bmyo@giresun.edu.tr) öğrencilerinin elektronik posta ile ilettikleri taleplerine de dönüş sağlamışlardır. Yine Yüksekokulumuzda tesis edilen “Birim Kalite Komisyonu” üyelerinden biri öğrenci temsilcisi olup, öğrencilerimiz bu uygulama ile kalite süreçlerine katılım göstermektedirler.

Olgunluk Değeri :

A.4.3. Mezun ilişkileri yönetimi

Mezun ilişkilerimizi geliştirmek için Üniversitemiz Mezun bilgi sisteminin [Giresun Üniversitesi Mezun Bilgi Sistemi](#) kullanımı ile ilgili bilgilendirmeler yapılmıştır. Bu sistemde

A.4. Paydaş Katılımı

mezunlarımız demografik bilgilerini, iletişim bilgilerini, akademik ve çalışma hayatı bilgilerini kendilerini sisteme kaydedebilmektedirler. Meslek Yüksekokulumuz ve bünyesinde bulunan bölümler tarafından sosyal ağlar aracılığıyla da mezun öğrencilerle iletişim kurulmaktadır.

Olgunluk Değeri :

A.5. Uluslararasılaşma

A.5.1. Uluslararasılaşma süreçlerinin yönetimi

Üniversitemizde uluslararası protokoller ve iş birliklerinin izlenmesi için Dış İlişkiler Ofisi kurulmuştur. Bu ofis altında Erasmus, Farabi ve Mevlana programları ile Uluslararası Öğrenci Ofisinin iş ve işlemlerini gerçekleştirmek için birer koordinatör görevlendirilmiştir. Birimde uluslararasılaşma süreçlerinin yönetimine ilişkin organizasyonel yapılanma Erasmus programı çerçevesinde örgütlenmiş olup; şeffaf, kapsayıcı ve katılımcı biçimde kurulmuştur. 2024-2025 yılı Güz Yarıyılı itibariyle yüksekokulumuz birimlerine devam eden yabancı öğrenci uyruklu öğrenci bulunmamaktadır.

[Bulancak Meslek Yüksekokulu | ERASMUS KOORDİNATÖRLÜĞÜ...](#)

Olgunluk Değeri :

A.5.2. Uluslararasılaşma kaynakları

Kurumun uluslararasılaşma faaliyetlerini sürdürebilmek için uygun nitelik ve nicelikte fiziki, teknik ve mali kaynaklar Erasmus koordinatörlüğü tarafından sağlanmaktadır. 2024 yılı içerisinde yüksekokulumuzda uluslararasılaşma ve farklı kültürleri tecrübe etme politikası ve uygulamaları bağlamında Erasmus programı ile farklı ülkelere giden öğrenci bulunmamaktadır.

Olgunluk Değeri :

A.5.3. Uluslararasılaşma performansı

Üniversitemizde uluslararası protokoller ve iş birliklerinin izlenmesi için Dış İlişkiler Ofisi kurulmuştur. Bu ofis altında Erasmus, Farabi ve Mevlana programları ile Uluslararası Öğrenci Ofisinin iş ve işlemlerini gerçekleştirmek için birer koordinatör görevlendirilmiştir.

Olgunluk Değeri :

EĞİTİM VE ÖĞRETİM

B.1. Program Tasarımı, Değerlendirmesi ve Güncellenmesi

B.1.1. Programların tasarımı ve onayı

Birimimiz, öğretim programlarını Türkiye Yükseköğretim Yeterlilikleri Çerçevesi ile uyumlu olarak, öğretim amaçlarına ve öğrenme çıktılarına uygun olarak tasarlamakta olup, öğrencilerin ve toplumun ihtiyaçlarına cevap verecek şekilde düzenli olarak değerlendirilmekte ve güncellenmektedir.

Yüksekokulumuzda bölüm/program açılması teklifleri ilgili akademik birimlerce, çağın gerekleri, ulusal ve uluslararası yeterlilikler, kalkınma planları çerçevesinde, bölgesel ihtiyaç ve gereklilikler gereğince değerlendirilir. YÖK tarafından belirlenen başvuru formatına (gerekçe, yurt içi ve yurt dışı örnekler, dersler ve içerikleri, personel yeterliliği, fiziki altyapı ve benzerine ilişkin bilgileri) uygun bir standart başvuru dosyası hazırlanır, başvuru dosyası

B.1. Program Tasarımı, Değerlendirmesi ve Güncellenmesi

İlgili akademik birimin yönetim kurulunda görüşülüp üst yazı ile Rektörlüğe bildirilir. İlgili talep üniversite eğitim komisyonunda incelendikten sonra, senatonun onayına sunulur ve dosya YÖK'e gönderilir ve başvurunun neticesi beklenir. Paydaşların katılımıyla programların tasarımı ve onayına ilişkin uygulamalar sistematik olarak izlenmekte ve paydaşlarla birlikte değerlendirilerek önlemler alınmaktadır. Yüksekokul programlarının öğretim amaçlarının belirlenmesi ve bu amaçlara göre müfredatın tasarlanması sürecinde, öncelikle ülkemizin ihtiyaçları göz önünde bulundurulmakta; diğer yükseköğretim programları incelenmekte ve eksik programların tespiti yapılmakta; alanlarında uzman öğretim elemanlarından ve internet platformu aracılığıyla sanayi paydaşlarından edinilen fikirler doğrultusunda taslak hazırlanmaktadır. Son şekli verilen program taslaklarının, Türkiye Yükseköğretim Yeterlilikler Çerçevesi (TYYÇ) 5. Düzey (Önlisans Eğitimi) Yeterlilikleri ile (<http://tyyc.yok.gov.tr/?pid=32>) uyumluluğu, kanıtta yer alan tablodaki kıstaslara göre değerlendirilmekte ve bu doğrultuda düzenlemeler yapılmaktadır.

Her öğretim yılı sonunda bir araya gelen bölümlerin öğretim elemanları tarafından, programların derslerinin ve bu derslerin içeriklerinin o dönemin şartlarına uygunluğu değerlendirilmektedir. Programların derslerinde ya da derslerin içeriklerinde herhangi bir güncelleme ihtiyacı ortaya çıktıysa, gerekli güncellemeler yapılmaktadır. Son şekli verilen ders içerikleri, bir sonraki dönemin başında bölüm başkanının onayı ile yönetime sunulmaktadır. Yönetimin onayından sonra ders katalogları oluşturulmakta ve bunlar [https://ubs.giresun.edu.tr/ogrenci/ebp/organizasyon.aspx?kultur=tr- TR&Mod=0](https://ubs.giresun.edu.tr/ogrenci/ebp/organizasyon.aspx?kultur=tr-TR&Mod=0) internet adresinden paylaşılmaktadır.

Kanıtlar

<https://ubs.giresun.edu.tr/ogrenci/ebp/organizasyon.aspx?kultur=tr-TR&Mod=0>

Olgunluk Değeri :

B.1.2. Programın ders dağılım dengesi

Tüm programların amaçları, çıktıları ve bunların TYYYÇ uyumuna ilişkin tüm alanları kapsayan uygulamalar, sistematik olarak izlenmekte ve paydaşlarla birlikte değerlendirilerek önlemler alınmaktadır. Her öğretim yılı sonunda bir araya gelen bölümlerin öğretim elemanları tarafından oluşturulan ve yüksekokulun internet sitesinde adaylara, öğrencilere ve kamuoyuna açık bir şekilde eğitim amaçları ve kazanımları duyurulan programların aynı şekilde öğretim elemanları tarafından Öğrenci Bilgi Sistemindeki kısımda TYYYÇ uyumuna ait derecelendirmeleri tek tek girilmektedir. Bu sayede amaçlarla, çıktılar ve TYYYÇ uyumunu derecelendirerek derslere ait değerlendirme yapma ve eksiklikleri gözden geçirme düzenleme imkanı söz konusu olmaktadır.

<http://str.giresun.edu.tr/Files/UploadFiles/program-ciktilari-ornek-12032021111956.png>

<https://ubs.giresun.edu.tr/>

Olgunluk Değeri :

B.1.3. Ders kazanımlarının program çıktılarıyla uyumu

Tüm programların ders kazanımları ile program çıktıları eşleştirilmesine ilişkin tüm alanları kapsayan uygulamalar, sistematik olarak ve kurumun iç kalite güvencesi sistemiyle uyumlu olarak izlenmekte ve izlem sonuçları paydaşlarla birlikte değerlendirilerek önlem alınmaktadır. Program amaçları, çıktıları ve programın TYYYÇ uyumu oluşturulan derslere ait meslek yüksekokulunun imkânları dâhilinde mümkün olan özgün yaklaşımlar ve uygulamalara yer verilmektedir. Buna kanıt olarak zaman zaman alanında uzmanlaşmış

B.1. Program Tasarımı, Değerlendirmesi ve Güncellenmesi

sektördeki üst düzey kişilerle öğrencilerin bir araya getirilmesi, soru cevaplarla işin içerisindeki merkezindeki kişilerin deneyimlerinden yararlanma imkânı sağlanmasını gösterebiliriz.

<https://ubs.giresun.edu.tr/ogrenci/ebp/organizasyon.aspx?kultur=tr-TR&Mod=0>

Olgunluk Değeri :

B.1.4. Öğrenci iş yüküne dayalı ders tasarımı

Programlarda yer alan derslerin öğrenci iş yüküne dayalı kredi değerleri (AKTS) dersler ve müfredatlarla birlikte oluşturulmuştur. Mesleki uygulama dersleri ve staj için iş yükleri belirlenmiş (AKTS kredisi) ve programın toplam iş yüküne dâhil edilmiştir. Mesleki derslerde uygulamaya daha fazla önem verilerek öğrencilerin teorik bilgileri uygulama yoluyla pekiştirmeleri sağlanmaktadır. Bu amaçla öğrencilerin ders ile ilgili projeler üretmelerine imkân verilmektedir. Uygulama ağırlıklı olarak ise 2019-2020 eğitim öğretim döneminde, 3+1 modeli olarak ifade edilen yeni “Mesleki Eğitim Modeli” uygulamasıyla öğrencilerimiz bir dönem boyunca staj yapmaktadır. Staj ile ilgili evraklar ve(3+1) Mesleki Uygulama Eğitim Yönergesi hakkındaki detaylı bilgi meslek yüksekokulumuzun internet sitesinde yer almaktadır.

<https://muys.giresun.edu.tr/>

Olgunluk Değeri :

B.1.5. Programların izlenmesi ve güncellenmesi

Yüksekokulumuzda programların izlenmesi ve güncellenmesi süreci öğretim elemanları tarafından hazırlanan ders izlencelerinin eğitim-öğretim yılı dönem başında Bologna bilgi paketine işlenmesi ve çıktısı alınan ilgili belgenin öğretim elemanı ve bölüm başkanına imzalatılması suretiyle güvence altına alınmaktadır. Yüksekokulumuzda öğrenci odaklı bir anlayış doğrultusunda programların gözden geçirilmesi ve değerlendirilmesi açısından oldukça önemlidir.

Üniversitemizde uzaktan eğitim yoluyla yürütülen program ve derslerin işlenmesi, içeriklerinin oluşturulması ve güncellenmelerine ilişkin tanımlanmış süreçlere ait herhangi bir mekanizma henüz oluşturulamamıştır.

Olgunluk Değeri :

B.1.6. Eğitim ve öğretim süreçlerinin yönetimi

Birimimizde eğitim ve öğretim süreçlerine ilişkin görev ve sorumluluklar, 2547 sayılı Yükseköğretim Kanunu, 2914 sayılı Akademik Personel Kanunu ve 657 sayılı Devlet Memurları Kanunu çerçevesinde tanımlanmaktadır. Gerçekleştirilen faaliyetler bu çerçevede sürdürülmektedir.

Olgunluk Değeri :

B.2. Programların Yürütülmesi (Öğrenci Merkezli Öğrenme, Öğretme ve Değerlendirme)

B.2.1. Öğretim yöntem ve teknikleri

Giresun Üniversitesi Ön Lisans ve Lisans Eğitim-Öğretim ve Sınav Yönetmeliğigereğince öğrencilerin teorik derslerde yüzde yetmiş, uygulamalı derslerde ise yüzde seksen devam zorunluluğu bulunmaktadır. Gerekli durumlarda öğretim elamanları öğrencilerine seminer, ödev, proje, uygulama çalışmaları ve benzeri çalışmalar da yaptırabilmektedirler.

B.2. Programların Yürütülmesi (Öğrenci Merkezli Öğrenme, Öğretme ve Değerlendirme)

Kanıtlar

[Grü Eğitim-Öğretim ve Sınav Yönetmeliği.pdf...](#)

Olgunluk Değeri :

B.2.2. Ölçme ve değerlendirme

Yüksekokulumuzda öğrenci başarısını ölçme ve değerlendirme süreci, “Giresun Üniversitesi Önlisans ve Lisans Eğitim-Öğretim ve Lisans Yönetmeliği”

hükümleri gereğince tesis edilmektedir. Yönetmelik gereğince sınavlar; yazılı ve uygulamalı olarak yapılabilmektedir. Sınavlara ek olarak ödev, proje, rapor vb. etkinlikler de değerlendirme yöntemi olarak kullanılabilir. Kullanılacak değerlendirme yöntemi, ilgili öğretim elemanı tarafından programın yeterlik ve kazanımları da göz önünde bulundurularak belirlenmektedir. Buna bağlı olarak öğrencinin başarısını değerlendirmede Bologna sürecinde her ders için öğrenci başarısını değerlendirme kriterleri de bulunmaktadır. Dersleri yürüten öğretim elemanları dersin başarısının ölçülmesi ve değerlendirmesinde hangi kriterleri seçeceğini ve uygulayacağını bologna ders paketi sistemine işler ve bu durumu derslerinde öğrencilere duyurur.

<https://bmyo.giresun.edu.tr/tr/page/ders-programlari/7543>

Olgunluk Değeri :

B.2.3. Öğrenci kabulü ve önceki öğrenmenin tanınması ve kredilendirilmesi

Öğrenci kabulü ile alakalı tüm süreçlerde açık ve tutarlı kriterler uygulanmakta ve buna dair bilgiler, Öğrenci Seçme ve Yerleştirme Merkezi tarafından hazırlanan kılavuzda yer almaktadır. Yeni öğrencilerin okula/programa uyumlarının sağlanması amacıyla hem üniversite bünyesinde (Öğrenci İşleri Daire Başkanlığı) hem de programlar bünyesinde oryantasyon çalışmaları yapılmaktadır. Bu çerçevede üniversitenin tüm sosyal olanakları öğrencilere tanıtılmaktadır. Başarı durumları göz önünde bulundurularak ikinci öğretim programı öğrencilerinde, yüzde onluk dilime girenlerin harç ücretlerinde indirim uygulanmaktadır. (2547 sayılı Kanun'un 46. Maddesinin (h) bendi: Hazırlık sınıfı hariç, buldukları bölümde her bir dönem için belirlenen asgari derslerden başarılı olan ve bu dersleri alan öğrencilerin başarı ortalamasına göre dönem sonu itibarıyla yapılacak sıralamada ilk yüzde ona giren ikinci öğretim öğrencileri, bir sonraki dönemde birinci öğretim öğrencilerinin ödeyecekleri öğrenci katkı payı kadar öğrenim ücreti öder. Ayrıca mezun öğrencilerden, bölüm ve okul sıralamasında dereceye girenlere yüksekokul müdürü tarafından başarı belgesi verilmektedir.

[Ösym Kontenjan Kılavuzu 2023.xls](#)

Olgunluk Değeri :

B.2.4. Yeterliliklerin sertifikalandırılması ve diploma

Mezuniyet için önlisans programlarında 120 kredinin başarı ile tamamlanması gerekir. Kayıtlı olduğu öğretim programının ders, uygulama, staj gibi tüm gereklerini bu Yönetmelik hükümlerine göre başarıyla tamamlayan öğrenciler diploma almaya hak kazanırlar. Önlisans öğrenimini tamamlayan ve genel ağırlıklı not ortalaması 3.00 ile 3.49 arasında olan öğrenciler, onur öğrencisi; genel ağırlıklı not ortalaması 3.50 veya üstü olan öğrenciler ise yüksek onur öğrencisi olarak mezun olurlar. Bu bilgi, öğrencinin not döküm belgesinde belirtilir.

Olgunluk Değeri :

B.3. Öğrenme Kaynakları ve Akademik Destek Hizmetleri

B.3.1. Öğrenme ortamı ve kaynakları

Yüksekokul, öğretimin etkinliğini artıracak öğrenme ortamlarını yeterli ve uygun donanıma sahip olacak şekilde, imkânlar çerçevesinde, sağlama çabası içindedir. Laboratuvarlarımızda bulunan bilgisayarların ve dersliklerdeki projeksiyon cihazlarının teknolojik yeterliliklerinin sağlanması için çalışmalar yapılmaktadır. Teknolojideki ilerlemeye paralel olarak bu donanımların yenilenmesi büyük önem arz etmektedir. Bu doğrultuda gerekli tedbirler alınmakta ve çalışmalar yapılmaktadır. Okulumuzda, 7 adet bilgisayar laboratuvarı bulunmaktadır. Üniversite-sanayi işbirliği çerçevesinde işletmelerde yoğun olarak kullanılan yazılım programları belirlenmekte ve öğrencilerin kullanımı için laboratuvar bilgisayarlarına bu programların (Microsoft Office Word, Microsoft Office Excel, Microsoft Office PowerPoint, AdobePhotoshop, Coreldraw gibi) kurulumu yapılmaktadır.

Olgunluk Değeri :

B.3.2. Akademik destek hizmetler

Bölümlerce görevlendirilen danışman öğretim elemanları tarafından, öğrencilere ders saatleri dışında belirlenen gün ve saatte zaman ayrılmakta, öğrencilere yönelik akademik danışmanlık hizmeti verilmekte; öğrencilerin akademik başarıları ve gelişimleri izlenmektedir. Akademik danışmanlar genelde öğrencilerin dersine giren bölüm hocalarından görevlendirilmektedir ve iki yıl boyunca aynı danışman öğretim elemanı tarafından izlenilmesi tercih edilmektedir; böylece öğrencilerle ilgili daha etkili bir akademik danışmanlık hizmeti yürütülmektedir. Akademik danışmanlık gün ve saatleri, öğretim elemanlarının haftalık ders programında belirtilmekte ve öğrenciler buradan faydalanmaktadır. Ayrıca öğrenciler "Öğrenci Bilgi Sistemi" üzerinden danışman öğretim elemanına mesaj gönderebilmektedir. Danışman öğretim elemanı da aynı şekilde bu sistem üzerinden öğrencilerine mesaj gönderebilmektedir. Böylece öğrenci ile danışman öğretim elemanı arasında iletişim kurulabilecek elektronik bir platform yer almaktadır.

Üniversitede düzenli olarak öğrencilere psikolojik rehberlik, sağlık hizmeti vb. destek hizmetleri Üniversitemiz bünyesinde bulunan Giresun Üniversitesi Psikolojik Danışma ve Rehberlik Araştırma ve Uygulama Merkezi tarafından sağlanmaktadır.

<https://pdr.giresun.edu.tr/>

<https://ubs.giresun.edu.tr/>

Olgunluk Değeri :

B.3.3. Tesis ve altyapılar

Öğrencilerimiz kütüphane hizmetini Üniversitemiz Güre Yerleşkesindeki Merkez Kütüphanesinden karşılamaktadır. Yemek ihtiyaçlarını yerleşkemizde bulunan yemekhaneden ve kantinden gidermektedirler. Öğrencilerimiz Üniversitemizde Kurulu öğrenci toplulukları tarafından düzenlenen tiyatro, müzik, dans ve diğer sportif faaliyetlere katılmaktadırlar. Yüksekokulumuzda yeni kayıt olan öğrencilerle oryantasyon toplantıları yapılarak Yüksekokulumuz tanıtılmaktadır.

Olgunluk Değeri :

B.3.4. Dezavantajlı gruplar

Üniversitemizde Engelli öğrencilerimizin, akademik, idari, fiziksel, psikolojik barınma ve sosyal alanlardaki her türlü ihtiyaçlarını tespit etmek, bu ihtiyaçların karşılanması için yapılması gerekenleri belirleyip, yapılacak çalışmaları planlamak, uygulamak, geliştirmek ve yapılan çalışmaların sonuçlarını değerlendirmektir amacıyla Engelli Üniversite Birimi bulunmaktadır. Üniversitemizde engelsiz üniversite ile ilgili Engelsiz Üniversite Birimi

B.3. Öğrenme Kaynakları ve Akademik Destek Hizmetleri

Yönergesi dikkate alınmaktadır. Meslek Yüksekokulumuzun eğitim-öğretim yapılan fiziki binasının tarih olarak oldukça eski bir bina olmasından dolayı erişilebilirlik konusunda eksiklikleri bulunmaktadır. Binada asansör sisteminin bulunmaması, katlar arasındaki iletişimin sadece merdivenler aracılığıyla gerçekleştirilmesi; özellikle yürüme engeli bulunan öğrenciler için öğrencilerin derse katılımının önüne geçen bir engel olarak karşımıza çıkmaktadır. Bununla ilgili çeşitli öneriler, talepler, görüşler dile getirilmiştir. Yönetim alanındaki idarecilerimizde bu konuda oldukça hassas ve çözüm odaklı düşünmektedir. Bununla ilgili engelli öğrencilere ait dersliklerin giriş katta olan engel teşkil etmeyecek dersliklerde işlenmesi ile geçici ve kısmen bir çözüm oluşturulmuştur.

Kanıtlar

<http://eub.giresun.edu.tr/tr>

ENGELSİZ UNIVERSİTE BİRİMİ YONERGESİ.pdf

Olgunluk Değeri :

B.3.5. Sosyal, kültürel, sportif faaliyetler

Meslek Yüksekokulumuzda, öğrenci gelişimini desteklemek amaçlı spor turnuvaları, konferans ve konserler düzenlenmektedir. Üniversite’de her yıl Futbol, Masa Tenisi Turnuvası ve çeşitli spor faaliyetlerini içeren bir spor festivali düzenlenmektedir. Düzenlenen bu spor faaliyetlerine yüksekokul, oluşturulan takımlar ile katılmaktadır. Giresun Üniversitesi Sağlık, Kültür ve Spor Daire Başkanlığının sayfasında spor şenlikleri, branşlar, maçlar, fikstür ile ilgili detaylı bilgilere yer verilmektedir. Ayrıca üniversitemiz bünyesinde yer alan çeşitli öğrenci topluluklarına öğrencilerimiz dâhil olarak sosyal kültürel faaliyetlerde bulunabilmektedir. Sunulan hizmetlerin/desteklerin kalitesi, etkinliği ve yeterliliğini güvence altına almak adına her yarıyıl sonunda toplantılar düzenlenerek öğrenme kaynakları, tesis ve altyapılarla ilgili öğretim elemanlarından ve idari personelden geri bildirimler alınmakta ve gerekli görülen iyileştirmeler yapılmaktadır.

Olgunluk Değeri :

B.4. Öğretim Kadrosu

B.4.1. Atama, yükseltme ve görevlendirme kriterleri

Birimimizde, öğretim elemanlarının atanması, yükseltilmesi ve ders görevlendirmesi ile ilgili tüm süreçlerde adil ve açık olunmaktadır. Nitelikli mezun yeterliliklerine ulaşmak için öğretim elemanlarının eğitim-öğretim yetkinliklerini sürekli geliştirmelerine destek olunmaktadır. Ders programlarının planlanmasında, yüksek lisans ve doktora eğitimi alan öğretim elemanlarının istekleri dikkate alınmaktadır.

Üniversitemizde atama, yükseltme ve görevlendirme kriterleri, "2547 Sayılı Yükseköğretim Kanunu, Öğretim Üyeliğine Yükseltme ve Atanma Yönetmeliği, Giresun Üniversitesi Öğretim Üyeliğine Yükseltme ve Atanma Yönergesi, Öğretim Üyesi Dışındaki Öğretim Elemanı Kadrolarına yapılacak Atamalarda Uygulanacak Merkezi sınav İle Giriş Sınavlarına İlişkin Usul ve Esaslar Hakkında Yönetmelik, Devlet Yükseköğretim Kurumlarında Öğretim elemanı Norm Kadrolarının Belirlenmesine ve Kullanılmasına İlişkin Yönetmelik, Yurtiçinde ve Yurtdışında Görevlendirmelerde Uyulacak Esaslara İlişkin Yönetmelik" gibi yasal mevzuat hükümleri gereğince güvence altına alınmaktadır. Bütün bu iş ve işlemler Yüksekokulumuzun ilgili kurulları ile Üniversitemizin ilgili birimleri (Personel Daire

B.4. Öğretim Kadrosu

Başkanlığı) tarafından izlenmekte, gerekli önlemler alınmakta ve iyileştirmeler yasal mevzuatlar çerçevesinde yapılmaktadır. Kurum içi ve kurum dışı ders görevlendirmelerinde öğretim elemanlarının öncelikli olarak uzmanlık alanı, akademik özgeçmiş gibi kriterler dikkate alınmakta, ders görevlendirmeleri Yüksekokulumuz bölüm kurullarında karara bağlanmak ve Yüksekokulumuzun ilgili kurullarında da nihai kararın verilmesi suretiyle tesis edilip güvence altına alınmaktadır.

Kanıtlar

[Öğretim Üyeliğine Yükseltme ve Atama Yönetmeliği.pdf...](#)

[Öğr. Üyesi Dış. Öğr. El. Kadr.Yapılacak Atama. Uyg. Hk. Yön..pdf...](#)

Olgunluk Değeri :

B.4.2. Öğretim yetkinlikleri ve gelişimi

B.4,1’de de ifade edildiği gibi yüksekokulumuzda ders görevlendirmelerinde öğretim elemanlarının öncelikli olarak uzmanlık alanı, akademik özgeçmiş gibi kriterler dikkate alınmakta, ders görevlendirmeleri yüksekokulumuz bölüm kurulları ve yüksekokulumuz ilgili kurullarında nihai kararın verilmesi suretiyle tesis edilip güvence altına alınmaktadır. Yüksekokulumuzda öğretimin etkinliği ve kalitesin artırabilmesi amacıyla “Eğiticilerin Eğitimi” ile ilgili üniversitemiz tarafından gerçekleştirilen eğitimler teşvik edilmelidir. Bununla ilgili bilgilendirme yapılmaktadır. Ancak birimimiz öğretim elemanları kendi alanları ile ilgili akademik yayın yapma, kongre, sempozyum gibi bilimsel etkinliklere katılma, bilimsel aktiviteler ile edinmiş oldukları kazanımları öğrenme-öğretme süreçlerine transfer etmektedirler.

Olgunluk Değeri :

B.4.3 Eğitim faaliyetlerine yönelik teşvik ve ödüllendirme

Türkiye’de yükseköğretim kurumlarında çalışan akademik personel için uygulanan “Akademik Teşvik Yönetmeliği”ne ait işlemler birimimizde de uygulanmaktadır. Üniversite genelinde de “Giresun Üniversitesi Yurtiçi ve Yurt Dışı Bilimsel Etkinliklere Katılımı Destekleme Yönergesi”, “Giresun Üniversitesi BAP Hazırlama, Değerlendirme ve İzleme Yönergesi” hükümlerinden Yüksekokulumuz öğretim elemanları da faydalanmaktadır.

Kanıtlar

[Akademik Teşvik Ödeneği Yönetmeliği.pdf](#)

[Yurtiçi ve Yurt Dışı Bilimsel Etkinliklere Katılımı Destekleme Yönerge...](#)

Olgunluk Değeri :

ARAŞTIRMA VE GELİŞTİRME

C.1. Araştırma Süreçlerinin Yönetimi ve Araştırma Kaynakları

C.1.1. Araştırma süreçlerinin yönetimi

Meslek Yüksekokulu öğretim elemanları tarafından geliştirilen araştırma ve geliştirme etkinliklerinin uygulanması, planlanması ve kontrol edilmesi, harcamalar da dâhil olmak üzere araştırma ve geliştirme süreçlerine ait iş ve işlemler elektronik ortamda Üniversitemiz “BAP Koordinasyon Birimi” tarafından yerine getirilmekte ve takip edilmektedir. Bu süreçte elde edilen sonuçlar değerlendirilerek, aksayan yönler hususunda ilgili önlemler de yine

C.1. Araştırma Süreçlerinin Yönetimi ve Araştırma Kaynakları

“BAP Koordinasyon Birimi” tarafından alınıp sonuçları iç ve dış paydaşlar ile paylaşılmaktadır.

<http://ebap.giresun.edu.tr/>

Olgunluk Değeri :

C.1.2. İç ve dış kaynaklar

Meslek Yüksekokulumuz öğretim elemanları tarafından geliştirilen araştırma-geliştirme etkinliklerinin uygulanması, planlanması ve kontrol edilmesi, harcamalar da dâhil olmak üzere araştırma ve geliştirme süreçlerine ait iş ve işlemler elektronik ortamda Üniversitemiz “BAP Koordinasyon Birimi” tarafından yerine getirilmekte ve takip edilmektedir. Bu süreçte elde edilen sonuçlar değerlendirilerek, aksayan yönler hususunda ilgili önlemler de yine “BAP Koordinasyon Birimi” tarafından alınıp sonuçları iç ve dış paydaşlar ile paylaşılmaktadır.

<http://ebap.giresun.edu.tr/>

Olgunluk Değeri :

C.1.3. Doktora programları ve doktora sonrası imkanlar

Yüksekokulumuzda lisansüstü eğitim veren program bulunmamaktadır.

Olgunluk Değeri :

C.2. Araştırma Yetkinliği, İş birlikleri ve Destekler

C.2.1. Araştırma yetkinlikleri ve gelişimi

Kurum, işe alınan/atanan araştırma personelinin gerekli yetkinliğe sahip olmasını, 2547 Sayılı Yüksek Öğretim Kanunu ve bu Kanuna bağlı yönetmeliklerin hükümlerine ek olarak Giresun Üniversitesi Akademik Yükseltme ve Atama Kriterleri kapsamında güvence altına almaktadır. Araştırma kadrosunun yetkinliği, Giresun Üniversitesi Akademik Yükseltme ve Atama Kriterleri kapsamında ölçülmekte ve değerlendirilmektedir.

[Giresun Üniversitesi Öğretim Üyeliğine Yükseltme ve Atama Yönergesi...](#) (21.03.2019)

Olgunluk Değeri :

C.2.2. Ulusal ve uluslararası ortak programlar ve ortak araştırma birimleri

Yüksekokulumuzda ulusal ve uluslararası ortak programlar ve ortak araştırma birimleri mevcut değildir.

Olgunluk Değeri :

C.3. Araştırma Performansı

C.3.1. Araştırma performansının izlenmesi ve değerlendirilmesi

Meslek Yüksekokulumuz performansın izlenmesi, değerlendirmelerin ve bu değerlendirmeler doğrultusunda iyileştirmeler yapabilmek adına her yıl düzenli olarak faaliyet raporu oluşturmakta ve meslek yüksekokulumuz resmi internet sitesinde yayınlamaktadır.

Olgunluk Değeri :

C.3.2. Öğretim elemanı/araştırmacı performansının değerlendirilmesi

Yüksekokulumuzda, teşvik ve ödüllendirme iş ve işlemleri “Akademik Teşvik Yönetmeliği”, “Giresun Üniversitesi Yurtiçi ve Yurt Dışı Bilimsel Etkinliklere Katılımı Destekleme Yönergesi”, “Giresun Üniversitesi BAP Hazırlama, Değerlendirme ve İzleme Yönergesi” hükümleri gereğince yerine getirilmektedir. Her yıl sene sonunda bölümlerden düzenli olarak

C.3. Arařtırma Performansı

alınan ve bu kısmın kanıtlar kısmında da örnek olarak sunulan yıllık faaliyet raporları ile de öğretim elamanlarının/arařtırmacıların performansları izlenmekte ve deęerlendirilmektedir.

Kanıtlar

[2023 Yılı Akademik Teřvik Ödeneęi Başvuru Sonuçları ...](#)

Olgunluk Deęeri :

TOPLUMSAL KATKI

D.1. Toplumsal Katkı Süreçlerinin Yönetimi ve Toplumsal Katkı Kaynakları

D.1.1. Toplumsal katkı süreçlerinin yönetimi

Giresun Üniversitesinin Toplumsal Katkı Politikası; eğitim-öğretim ve araştırma-geliştirme faaliyetlerini, ulusal, bölgesel ve yerel toplumun önceliklerine ve beklentilerine uygun olarak belirler. Amaçlar doğrultusunda belirlenen hedefleri özetlemek gerekirse; toplumsal katkı sağlayacak etkinliklerin nitelik ve niceliğini arttırmak, toplum ile üniversite arasında iletişimi arttıracak etkinliklerin nicelik ve niteliğinin artırılması ve girişimcilik faaliyetlerinin nicelik ve niteliğinin artırılması gösterilebilir. Bu bağlamda Yüksekokulumuzda Üniversitemizin toplumsal katkı sağlamaya yönelik faaliyetlerine katkı sağlamak için tüm imkânlarını kullanmaktadır.

<https://kalite.giresun.edu.tr/>

Olgunluk Deęeri :

D.1.2. Kaynaklar

Yüksekokulumuzun toplumsal katkı faaliyetlerini sürdürebilmek için kurum içi ve kurum dışı olarak herhangi bir bütçesi bulunmamaktadır.

Olgunluk Deęeri :

D.2. Toplumsal Katkı Performansı

D.2.1. Toplumsal katkı performansının izlenmesi ve deęerlendirilmesi

Yüksekokulumuzca düzenlenmesi planlanan sanatsal, kültürel, sosyal, akademik, gezi faaliyetleri v.b. etkinlik talepleri Üniversitemiz Etkinlik Yönergesinin Genel Hükümlerine göre Etkinlik Koordinasyon Kurulunda deęerlendirilmek üzere Sağlık Kültür ve Spor Daire Başkanlığına gönderilmektedir. Yapılan tanıtım, faaliyet ve etkinlikler birim web sitemizde yayınlanmaktadır. Toplumsal katkı hedeflerine ulaşıp ulaşılmadığını belirlemek amacıyla birimizde takip mekanizması bulunmamaktadır.

Olgunluk Deęeri :

SONUÇ VE DEęERLENDİRME

Sonuç ve Deęerlendirme

Güçlü Yönleri ile İyileşmeye Açık Yönler

Kalite Güvence Sistemi

Sonuç ve Değerlendirme

Güçlü Yönlerimiz

- Birimimiz web sayfasının düzenli aralıklarla güncellenmesi,
- Yönetimin kalite süreçlerini süreçlerini ve yüksek motivasyonu,
- Birim Kalite Komisyonunun kurulması,
- Birim Kalite Komisyonunun Kalite süreçlerinde etkin olması,
- Yüksekokulumuzun misyon, vizyon, değer ve stratejik hedeflerinin belirlenmiş olması,
- Dış paydaşlarımız ile işbirliği içerisinde olunması,
- Birimimiz iş-görev dağılımının web sayfamızda bulunan akademik ve idari teşkilat şeması dahilinde gerçekleştirilmesi

Geliştirilmeye Açık Yönlerimiz

- Mezun Bilgi Sisteminin kullanım açısından etkin ve işlevsel olmaması nedeniyle bu hususta bir izleme ve iyileştirme sisteminin tesis edilememiş olması,
- Kalite güvence sistemindeki uygulamaların bilgi yönetim sistemine tam olarak entegre edilememiş olması,

Eğitim ve Öğretim

Güçlü Yönlerimiz

- Meslek Yüksekokulumuz programları kontenjanlarının doluluk oranlarının %100 olması,
- Programlarımızın ders içeriklerinin AKTS hesabına uygun olarak hazırlanması,
- Programlarımızın ders öğretim planlarının seçmeli dersler ile zorunlu dersler arasında mutlak bir dengenin kurularak hazırlanması,
- Meslek Yüksekokulumuz bölümlerinin ders bilgi paketleri/kataloglarının web sitemiz aracılığıyla iç ve dış paydaşlarımız ile paylaşılmış olması,
- Her eğitim öğretim başında birinci sınıf öğrencilerine yönelik "Oryantasyon Programlarının" düzenlenmesi,
- Meslek Yüksekokulumuz Birim Kalite Komisyonun'da üye olarak öğrenci temsilcisinin yer alması ve öğrencilerimizin bu yolla kalite süreçlerine katılım göstermeleri
- Meslek Yüksekokulumuz genelinde verilen Akademik Danışmanlık hizmetlerinin ilgili mevzuatlar gereğince yapılması ve bu hususta yönetim-öğretim elemanı-öğrenci arasında bir anlayış birliğinin oluşmuş olması,
- 3+1 Mesleki Uygulama ve Eğitim Modelinin uygulanması ile öğrencilerin bir dönemlerini kurum ve kuruluşlarda staj yaparak geçirmesi ve meslek hayatlarına deneyim sahibi olarak başlamalarının sağlanması,

Geliştirilmeye Açık Yönlerimiz

- Meslek Yüksekokulumuzda ders memnuniyet anketlerinin henüz uygulanmamış olması,
- Meslek Yüksekokulumuzda akademik yayın yapma, yurt içi/yurt dışı kongre, sempozyum gibi bilimsel etkinliklere katılma gibi hususlarda öğretim elemanlarına sağlanan maddi olanakların yetersiz olması,

Sonuç ve Değerlendirme

- Meslek Yüksekokulumuz bünyesinde “engelsiz üniversite” koşullarının henüz oluşmaması,
- Meslek Yüksekokulumuz bünyesinde akredite olmuş herhangi bir akademik ve idari birimin (bölüm) bulunmaması,
- Birimimiz genelinde eğitim-öğretim araç-gereç ve teknolojik donanımda eksikliklerin giderilmesi gerekliliği
- Derslerin iyileştirilmesine yönelik laboratuvar ve malzeme ihtiyaçlarının eksikliği

Araştırma ve Geliştirme

Güçlü Yönlerimiz

- Okulumuz birimlerinde görev yapan öğretim elemanlarının uluslararası programlar ve ortak araştırma birimleri ile ilgili olması
- Okulumuzun araştırma ve geliştirme hedef ve stratejilerinin belirlenmiş olması,
- Meslek Yüksekokulumuza atanan akademik personelin yetkinliğinin ölçülmesi, izlenmesi ve değerlendirilmesi iş ve işlemlerinin ilgili mevzuatlar gereğince güvence altına alınmış olması,
- Öğretim elemanı performans izleme ve değerlendirme sisteminin sistematik ve güncel olması,
- Meslek Yüksekokulumuz akademik yapılanmasında yer alan bölümlerin disiplinler arası çalışmaya açık olmaları,

Geliştirilmeye Açık Yönlerimiz

- Meslek Yüksekokulumuzda araştırma ve geliştirme faaliyetleri için ayrılan mali kaynakların yetersiz kalması,
- Meslek Yüksekokulumuzun bağış ve sponsorluk yoluyla kurum dışı fonlamalar yoluyla kazanım sağladığı proje desteği, sponsor geliri, bağış vb. kalemlerinin bulunmaması,
- Meslek Yüksekokulumuzda kurumlar arası işbirliklerini, disiplinler arası girişimleri, sinerji yaratacak ortak girişimleri özendirerek ulusal ve uluslararası mekanizmaların bulunmaması,
- Akademik yayın yapma, yurt içi/yurt dışı kongre, sempozyum gibi bilimsel etkinliklere katılma gibi hususlarda öğretim elemanlarına sağlanan maddi olanakların yetersiz olması.

Toplumsal Katkı

Güçlü Yönlerimiz

- Yüksekokulumuzun toplumsal katkıya hizmet edecek etkinlik ve faaliyetler konusunda aktif ve istekli olması,
- Dış paydaşlarımız tarafından düzenlenen çevrimiçi etkinliklere meslek yüksekokulumuz öğretim elamanlarının katılım göstermeleri,
- Öğrenci, öğretim elemanları ve yöneticilerin topluma fayda sağlayacak girişimler konusunda istekli ve vizyon sahibi olması,

Sonuç ve Değerlendirme

Geliştirilmeye Açık Yönlerimiz

- Meslek Yüksekokulumuzda gerçekleştirilecek olan her türlü etkinlik ve faaliyetler ile çevre şehirlerde gerçekleştirilen fuar, festival vb. etkinlikleri finanse edebilecek alt yapı ve desteklerin sağlanabilmesi ve gerek kurum içi gerekse de kurum dışı Toplumsal katkı faaliyetleri için ayırmış olduğu bir ödenek/bütçenin bulunmaması,
- Meslek Yüksekokulumuza özgü toplumsal katkı hedefine ulaşıp ulaşılmadığını belirlemek amacıyla sistemleştirilmiş ve tesis edilmiş bir mekanizmanın bulunmaması.

Yönetim Sistemi

Güçlü Yönlerimiz

- Üniversitemizde atama, yükseltme ve görevlendirme iş ve işlemlerinin yasal mevzuatlar gereği güvence altına alınması,
- Meslek Yüksekokulumuzda kaynaklarının tümünün etkin ve verimli kullanılmasında işlevsel bir görev dağılımının yapılmış olması,
- Okulumuzda ihtiyaç duyulan alanlardaki akademik ve idari personel talebinin Rektörlük Makamına bildirilmesi işlemindeki şeffaflık ve kolaylık,
- Meslek Yüksekokulumuzda bireysel ve kurumsal ilişkilerde “hürriyet, eşitlik ve birliktelik” ilkesine yönetim ve idari yapıda azami ölçüde dikkat edilmesi.
- Meslek Yüksekokulumuzdaki akademik/idari faaliyet ve hizmetlerin sonuçlarının anlaşılabilir, karar vermeye yönelik, şeffaf ve güvenilir bir biçimde eksiksiz ve tam olarak kamuoyu ile paylaşılması.

Geliştirilmeye Açık Yönlerimiz

- Meslek Yüksekokulumuzda mezunlarla iletişim ağının tam olarak tesis edilememiş olması,
- Birimimizde fiziki imkanların ve sosyal alanlarının yetersiz olması,
- Meslek Yüksekokulumuzda akademik ve idari mekanizmadaki performans değerlendirme sisteminin istenilen seviyede olmaması,
- Meslek Yüksekokulumuzun yerel yönetimler, meslek odaları, sivil toplum kuruluşları ve sanayi kuruluşları gibi dış paydaşları ile olan ilişkisinin arzulanan düzeyde ve yeterlilikte olmaması.

Olgunluk Değeri :